



Istruzioni per l'uso

FontManager di Siebert

1 1 Contatti

www.siebert-group.com**GERMANIA**

Siebert Industrieelektronik GmbH
Siebertstrasse, D-66571 Eppelborn
Postfach 11 30, D-66565 Eppelborn
Telefono +49 (0)6806 980-0, Fax +49 (0)6806 980-999
Email info.de@siebert-group.com

FRANCIA

Siebert France Sarl
4 rue de l'Abbé Louis Verdet, F-57200 Sarreguemines
BP 90 334, F-57203 Sarreguemines Cédex
Telefono +33 (0)3 87 98 63 68, Fax +33 (0)3 87 98 63 94
Email info.fr@siebert-group.com

ITALIA

Siebert Italia Srl
Via Galileo Galilei 2A, I-39100 Bolzano (BZ)
Telefono +39 (0)471 053753, Fax +39 (0)471 053754
Email info.it@siebert-group.com

PAESI BASSI

Siebert Nederland B.V.
Jadedreef 26, NL-7828 BH Emmen
Telefono +31 (0)591-633444, Fax +31 (0)591-633125
Email info.nl@siebert-group.com

AUSTRIA

Siebert Österreich GmbH
Mooslackengasse 17. A-1190 Wien
Telefono +43 (0)1 890 63 86-0, Fax +43 (0)14 890 63 86-99
Email info.at@siebert-group.com

SVIZZERA

Siebert AG
Bützbergstrasse 2, Postfach 91, CH-4912 Aarwangen
Telefono +41 (0)62 922 18 70, Fax +41 (0)62 922 33 37
Email info.ch@siebert-group.com

2 Avvertenza legale

© Siebert Industrieelektronik GmbH

Le presenti istruzioni per l'uso sono state realizzate con la massima attenzione. Tuttavia non possiamo assumerci alcuna responsabilità per eventuali errori. Rettifiche, proposte di miglioramento, critiche e suggerimenti sono sempre ben accetti. Si prega di scrivere a: redaktion@siebert-group.com

Siebert[®], LRD[®] e XC-Board[®] sono marchi registrati della Siebert Industrieelektronik GmbH. Qualora nella presente documentazione vengano menzionati altri nomi di prodotti o ragioni sociali, potrebbe trattarsi di marchi o nomi commerciali appartenenti ai relativi proprietari.

Ci si riserva il diritto di eventuali modifiche tecniche e di consegna. Tutti i diritti riservati, inclusi i diritti di traduzione. È vietata la riproduzione del presente documento o di parti di esso in qualsiasi forma (stampa, fotocopia, microfilm o altri tipi di sistemi) senza la nostra autorizzazione scritta. Ne sono altresì vietate l'elaborazione, la riproduzione o la diffusione mediante uso di sistemi elettronici.

Indice

1	1 Contatti	2
2	Avvertenza legale	3
3	Descrizione del software	5
	Campo di applicazione	5
	Caratteristiche	5
	Requisiti PC.....	5
	Installazione.....	5
4	Primi passi	6
	Avvio del programma	6
	File caratteri.....	6
	Finestra di applicazione.....	6
5	Generazione e gestione dei set di caratteri	7
	Definizione del set di caratteri	7
	Set di caratteri non proporzionale	8
	Set di caratteri proporzionale	9
	Modifica di un set di caratteri.....	9
	Apertura del set di caratteri	9
	Set di caratteri standard	9
	Anteprima di stampa	9
6	Trasmissione del set di caratteri	10
	Parametri comunicazione.....	10
	Indirizzo dispositivo	10
	Connessione seriale.....	10
	Connessione rete	11
	Stabilire la connessione	11
	Inviare il set di caratteri	11
	Ricevere set di caratteri.....	11
7	Barra del menu	12

3 Descrizione del software

Campo di applicazione

Le presenti istruzioni per l'uso vengono utilizzate per il software FontManager di Siebert.

Caratteristiche

Il software FontManager di Siebert è un editor che consente di creare e gestire in modo facile set di caratteri per i display giganti della serie SX502.

I set di caratteri da visualizzare sul display possono essere inseriti e inviati direttamente al display. In alternativa i set di caratteri del display possono essere letti e modificati. I set di caratteri possono essere salvati sul pc per essere riutilizzati successivamente.

Requisiti PC

Microsoft Windows XP, Windows 7

Processore a partire da 1 GHZ, a partire da 1 GB RAM

Risoluzione schermo 800 x 600 o maggiore

Interfaccia seriale o scheda di rete con TCP/IP

Installazione

Inserire il CD-ROM nel lettore CD-ROM e seguire le istruzioni dell'assistente d'installazione.

4 Primi passi

Avvio del programma

Per avviare FontManager di Siebert, cliccare su "Programma – Siebert – FontManager" nella barra di avvio di Windows.

File caratteri

Il software FontManager di Siebert consente di creare, modificare e gestire set di caratteri per i display giganti della serie SX502. Per fare ciò ogni set di caratteri viene memorizzato come file indipendente che può essere aperto a sua volta per editare i singoli caratteri.

All'occorrenza è possibile memorizzare i set di caratteri, selezionandoli col mouse e caricarli nel display.

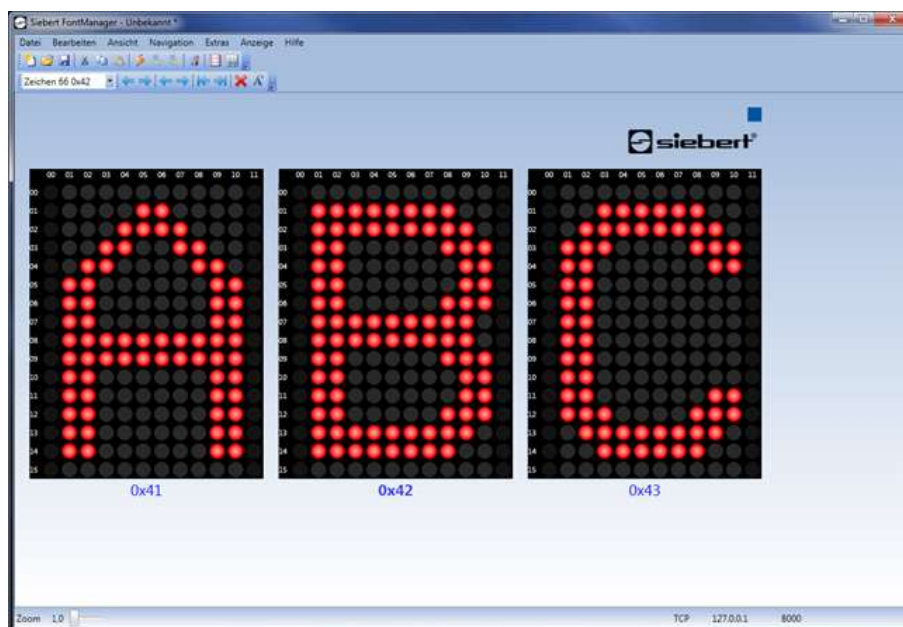
Finestra di applicazione

Gli elementi d'immissione per tre caratteri consecutivi del set di caratteri si trovano nella finestra di applicazione. Ciascun elemento d'immissione è costituito da una matrice di pixel che possono essere definiti o cancellati separatamente.

Tramite gli elementi d'immissione vengono editati i caratteri del set di caratteri, prima di caricare il set di caratteri sul display.

I comandi del menu riferiti ad un singolo carattere, come, ad esempio, il copia-incolla, vengono sempre applicati all'elemento d'immissione centrale. Le colonne e le righe degli elementi d'immissione sono numerate in base alla dimensione del set di caratteri scelto.

Il codice ASCII del rispettivo carattere è indicato in notazione esadecimale sotto ciascun elemento d'immissione.



5 Generazione e gestione dei set di caratteri

Definizione del set di caratteri

Cliccare su **File** e poi su **Nuovo** nella barra del menu. Verrà avviato l'assistente per creare un nuovo set di caratteri.



Nel campo d'immissione **Nome** inserire il nome del nuovo tipo di carattere e cliccare su **Avanti**.



Specificare le dimensioni del carattere in **Dimensioni carattere**. La dimensione del carattere definisce in pixel la larghezza e l'altezza dei caratteri. Il set di caratteri 1 definito dall'utente ha un'altezza di 7 pixel. Il set di caratteri 2 definito dall'utente ha un'altezza di 16 pixel. I set di caratteri definiti dall'utente sono disponibili in diverse larghezze. Cliccare ora su **Avanti**.



Definire adesso le Proporzioni. Nel caso di tipi di caratteri non proporzionali, tutti i caratteri hanno la stessa larghezza. Nel caso di tipi di caratteri proporzionali, ciascun carattere occupa la larghezza necessaria per ottenere una ripartizione armoniosa. Cliccare su **Avanti**.



Per terminare, scegliere un percorso di memorizzazione del file per il nuovo tipo di carattere. Per modificare il percorso di memorizzazione, cliccare sul pulsante **Selezionare**. Cliccare sul pulsante **avanti** per creare il tipo di carattere e memorizzarlo.

Il nuovo set di caratteri comprende 255 spazi vuoti e viene visualizzato nella finestra di applicazione.

Set di caratteri non proporzionale

I caratteri di un set di caratteri non proporzionale hanno tutti la stessa larghezza.

I pixel di bordo non definiti dei caratteri sono necessari per distanziare i caratteri consecutivi.

Per attivare/disattivare i pixel di bordo, cliccare su **Visualizza** nella barra del menu e poi su **Attivare/Disattivare pixel di bordo**. Se i pixel di bordo sono attivati, essi possono essere definiti o cancellati a piacere come gli altri pixel di un carattere. Ciò consente di creare dei pittogrammi formati rispettivamente da più caratteri.

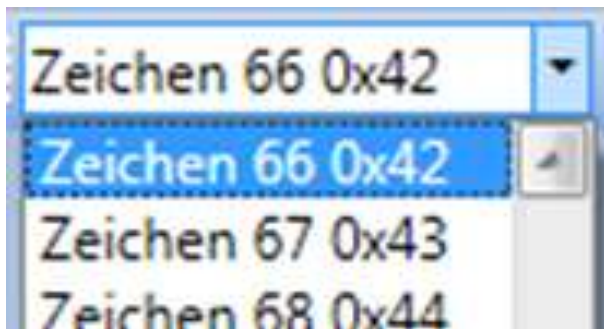
Per facilitare la creazione dei pittogrammi è possibile eliminare gli spazi tra i tre elementi d'immissione. A tale scopo cliccare su **Visualizza** nella barra del menu e poi su **Collegare i caratteri**.

Set di caratteri proporzionale

Nel caso di un set di caratteri proporzionale, ciascun carattere occupa la larghezza necessaria per una ripartizione armoniosa dei caratteri. Per esempio, la lettera “i” occupa in larghezza meno spazio della lettera “w”. I pixel di bordo pertanto sono sempre attivati.

Quando si crea un set di caratteri proporzionale fare in modo che ciascun carattere sia giustificato a sinistra nell'elemento d'immissione corrispondente.

Modifica di un set di caratteri



Cliccare sul carattere corrispondente nel **Campo di selezione caratteri**. Il campo di selezione caratteri contiene in notazione decimale ed esadecimale i codici ASCII di tutti i caratteri del set di caratteri. Il carattere selezionato appare nell'elemento d'immissione centrale.

Per definire i pixel di un carattere, cliccare con il pulsante sinistro del mouse sul pixel corrispondente nell'elemento d'immissione o trascinare il mouse tenendo premuto il tasto sinistro del mouse.

Per cancellare i pixel di un carattere, cliccare con il tasto destro del mouse sul pixel corrispondente nell'elemento d'immissione o trascinare il mouse tenendo premuto il tasto destro del mouse.

Se si desidera scorrere il set di caratteri, cliccare su **Navigazione** nella barra del menu e selezionare la corrispondente registrazione.

Se si desidera cancellare il carattere corrente (carattere centrale), cliccare su **Modifica** nella barra del menu e poi su **Cancella**.

Per sostituire il carattere corrente con il carattere standard predefinito, cliccare su **Modifica** nella barra del menu e poi su **Carattere standard**.

Nel menu **Modifica** sono inoltre disponibili le funzioni standard **Taglia**, **Copia** e **Incolla**. Esse sono attive anche per il carattere scelto nella selezione carattere.

Per salvare le modifiche, cliccare su **File** nella barra del menu e poi su **Salva** o **Salva con nome**.

Apertura del set di caratteri

Cliccare su **File** nella barra del menu e poi su **Apri**. Nella finestra di dialogo selezionare il file dei caratteri (.sxf) desiderato e cliccare sul pulsante Apri. Il set di caratteri viene visualizzato nella finestra dell'applicazione.

Set di caratteri standard

È possibile sostituire tutti i caratteri del set di caratteri aperto con i rispettivi caratteri standard cliccando su **Modifica** nella barra del menu e poi su **Set di caratteri standard**.

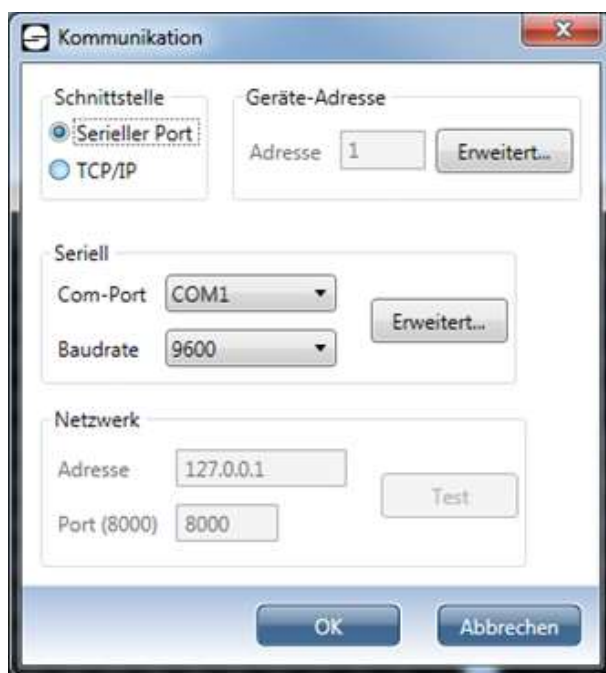
Anteprima di stampa

Nella barra del menu selezionare **File** e poi **Anteprima di stampa** per avere una visione completa del set di caratteri. Tutti i caratteri vengono visualizzati in un documento, su più pagine.

6 Trasmissione del set di caratteri

Parametri comunicazione

Per inviare un set di caratteri al display o per riceverli dal display, si deve innanzitutto adattare i parametri di comunicazione al display. I seguenti parametri di comunicazione possono essere regolati selezionando nella barra menu **Strumenti** e successivamente **Comunicazione**. Si apre la finestra di dialogo comunicazione.



Indirizzo dispositivo

Nella sezione **Indirizzo dispositivo** cliccare sul pulsante **Espandi** per impostare l'indirizzo utilizzato dal vostro display. Si apre la finestra di dialogo **Indirizzo dispositivo**. Se il vostro display utilizza un indirizzo dispositivo, selezionare l'opzione **Attivare indirizzo dispositivo**. Successivamente selezionare un'opzione in **Lunghezza indirizzo** in funzione del numero di cifre necessarie all'indirizzo del display. Confermare la scelta immessa con il pulsante **OK**.

Se è stato attivato l'indirizzo dispositivo, si può ora inserire nel campo d'immissione **Indirizzo** l'indirizzo utilizzato dal display.

Connessione seriale

Se viene utilizzata una connessione seriale per la comunicazione con il display, selezionare l'opzione **Porta seriale** nella sezione **Interfaccia**.

La configurazione della connessione seriale ha luogo nella sezione **Seriale**. Nell'elenco **Porte com**, selezionare l'interfaccia seriale con cui è connesso il display. Selezionare dall'elenco **Baudrate** la velocità di trasmissione sulla quale è impostato il display.

Con il pulsante **Espandi** si accede alla finestra di dialogo **Impostazioni porta com**. Qui si possono configurare altri parametri dell'interfaccia seriale. Nella sezione **Stile** si può determinare il formato dei dati con i parametri **Parità**, **Bit di dati** e **Bit di stop**. Nella sezione **Handshake** si può impostare la procedura di handshake. Scegliere l'opzione **None** se non si desidera utilizzare l'handshake. Per attivare l'handshake hardware, scegliere l'opzione **RTS/CTS**. Per attivare l'handshake software, scegliere l'opzione **XOn/XOff**.

Connessione rete

Se viene utilizzata una connessione rete per la comunicazione con il display, selezionare l'opzione **TCP/IP** nella sezione **Interfaccia**.

La configurazione della connessione rete avviene nella sezione **Rete**. Inserire, senza gli zeri iniziali, l'indirizzo IP del display nel campo d'immissione **Indirizzo**. Inserire la porta TCP del display nel campo d'immissione **Porta**.

Per verificare se l'indirizzo IP indicato è accessibile, cliccare sul pulsante **Test**. Una richiesta di ping viene inviata all'indirizzo IP indicato.

Stabilire la connessione

Per consentire una comunicazione con il display, bisogna prima stabilire una connessione. A tale scopo è necessario che i parametri di comunicazione siano impostati, come descritto sopra, in funzione delle impostazioni del display.

Cliccare su **Display** nella barra del menu e successivamente su **Connettere**.

Inviare il set di caratteri

Nella barra del menu cliccare su **Display** e successivamente su **Inviare set di caratteri**. Il set di caratteri è ora caricato nel display.

Ricevere set di caratteri

Per trasmettere un set di caratteri dal display al pc, cliccare su **Display** nella barra del menu e successivamente su **Ricevere set di caratteri**.

Nella finestra di dialogo **Set di caratteri**, si può selezionare il set di caratteri che deve essere scaricato dal display. Cliccare sul pulsante **OK** per dare inizio al download.

Dopo il download, il set di caratteri viene visualizzato nella finestra di applicazione.

7 Barra del menu

In alternativa si può procedere alle impostazioni anche con l'aiuto della barra del menu.



I simboli hanno il seguente significato (da sinistra verso destra):

File	Nuovo set di caratteri, apri set di caratteri, salva set di caratteri
Modifica	Taglia, copia, incolla
Display	Connetti, invia set di caratteri, ricevi set di caratteri
Strumenti	Comunicazione
Visualizza	Pixel di bordo attivato/disattivato, collega caratteri



I simboli hanno il seguente significato (da sinistra verso destra):

Navigazione	Indietro, avanti, indietro -10, avanti +10, primo carattere, ultimo carattere
Modifica	Elimina, carattere standard